

<https://doi.org/10.69639/arandu.v11i2.389>

Diversidad en la Conceptualización de la Espiritualidad entre Estudiantes de Nivel Superior en la Región Altiplano de San Luis Potosí, México

Diversity in the Conceptualization of Spirituality among Higher Education Students in the Altiplano Region of San Luis Potosí, Mexico

Nereyda Hernández Nava

nereyda.hernandez@uaslp.mx

<https://orcid.org/0000-0002-4965-1045>

Universidad Autónoma de San Luis Potosí
Unidad Académica Multidisciplinaria Región Altiplano
San Luis Potosí, México

Aidé Abril Saucedo Medina

abril_saucedo@yahoo.fr

<https://orcid.org/0009-0000-9701-000X>

Bridging Spiritual Cultures (BSPC)
Reino Unido

Rosa Eréndira Fosado Quiroz

rosa.fosado@uaslp.mx

<https://orcid.org/0000-0002-5344-7274>

Universidad Autónoma de San Luis Potosí
Unidad Académica Multidisciplinaria Región Altiplano
San Luis Potosí, México

María Magdalena Delabra Salinas

magdalena-delabra-salinas@uadec.edu.mx

<https://orcid.org/0000-0002-4467-191X>

Universidad Autónoma de Coahuila
Coahuila, México

Alejandro Martínez Ramírez

alejandro.martinez@uaslp.mx

<https://orcid.org/0000-0001-8292-0377>

Universidad Autónoma de San Luis Potosí
Unidad Académica Multidisciplinaria Región Altiplano
Matehuala- San Luis Potosí, México

Artículo recibido: 20 septiembre 2024 -

Aceptado para publicación: 26 octubre 2024

Conflictos de intereses: Ninguno que declarar

RESUMEN

Este estudio examina la diversidad en la conceptualización de la espiritualidad entre estudiantes de nivel superior en la región Altiplano de San Luis Potosí, México. Utilizando un enfoque cuantitativo, con diseño descriptivo, se recogieron datos sobre las creencias religiosas y espirituales de los participantes. El análisis reveló una preponderancia significativa del

catolicismo, con un 68.3% de los encuestados identificándose como católicos. Además, se observó una representación marginal de otras identidades religiosas, incluyendo agnósticos, ateos y cristianos, cada uno con menos del 5% de los participantes. La diversidad en la conceptualización de la espiritualidad se refleja en la variedad de respuestas, aunque la mayoría de los estudiantes parece mantener una visión tradicional y monoteísta.

Palabras clave: espiritualidad, estudiantes de nivel superior, Altiplano de San Luis Potosí

ABSTRACT

This study examines the diversity in the conceptualization of spirituality among higher education students in the Altiplano region of San Luis Potosí, Mexico. Employing a quantitative approach, data was collected on participants' religious and spiritual beliefs. The analysis revealed a significant predominance of Catholicism, with 68.3% of respondents identifying as Catholic. Additionally, there was a marginal representation of other religious identities, including agnostics, atheists, and Christians, each comprising less than 5% of the participants. The diversity in the conceptualization of spirituality is reflected in the variety of responses, although most students appear to maintain a traditional, monotheistic view of spirituality.

Keywords: spirituality, higher education students, Altiplano Region of San Luis Potosí

Todo el contenido de la Revista Científica Internacional Arandu UTIC publicado en este sitio está disponible bajo licencia Creative Commons Attribution 4.0 International. 

INTRODUCCIÓN

La conceptualización de la espiritualidad continúa siendo un tema de debate multidisciplinario en los ámbitos científico, secular y teológico modernos. Su origen epistemológico se sitúa en el siglo XIV, integrándose con el tiempo en las diversas corrientes religiosas populares y marcando su influencia en las culturas de países conquistados y colonizados. A lo largo de los siglos, la espiritualidad ha evolucionado, especialmente con los cambios sociales del siglo XX, que transformaron la concepción tradicional de religión y espiritualidad como una unidad.

La generación de "baby boomers" que surgió después de la Segunda Guerra Mundial fue testigo de movimientos sociales reivindicativos, tanto políticos (como en Francia y México en 1968) como seculares, como el fenómeno "espiritual pero no religioso". Estos movimientos reflejan un giro hacia una comprensión más individualista y diversificada de la espiritualidad.

En el ámbito de las ciencias sociales, figuras como Augusto Comte (1798-1857) jugaron un papel crucial. Su ley de los tres estadios (teológico, metafísico y científico), presentada en "El catecismo de la religión positiva", orientó el paradigma positivista en la investigación académica. A su vez, Max Weber destacó la importancia de la religión como factor en el cambio social, fortaleciendo el enfoque cuantitativo en el estudio de fenómenos sociales.

Definición y Conceptualización de la Espiritualidad.

Al abordar el concepto de espiritualidad, es esencial considerar las diversas conceptualizaciones que ha tenido a lo largo de la historia para obtener una comprensión más completa. Según Merriam-Webster (s.f.), el primer uso conocido del término "espiritualidad" data del siglo XV. En ese contexto, la espiritualidad no solo hacía referencia a aspectos eclesiásticos, sino también a la cualidad o estado de ser espiritual. Inicialmente, la palabra implicaba necesidades espirituales incorpóreas o asuntos sagrados más que laicos o temporales, destacando su vínculo con valores religiosos y fenómenos sobrenaturales.

Desde una perspectiva etimológica, Hartmut Rosa (YCFC, 2023) señala que, en el siglo XIV, "spiritualite" se relacionaba con la inmaterialidad y con el clero y la propiedad eclesiástica. La evolución del término "espiritualidad" desde su raíz en el latín tardío *spiritualitatem* refleja una transición hacia el significado de "calidad de ser espiritual" hacia 1500. La forma poco utilizada de "spirituality" también aparece en el inglés a finales del siglo XIV, aunque con variantes que no han prevalecido en el uso moderno.

El concepto de "espiritualidad" ha sido interpretado de diversas maneras. Richard de San Víctor (1110-1173) ofreció una metáfora interesante: "Observa a los pájaros para comprender cómo se mueven las cosas espirituales, y a los animales para entender el movimiento físico". Esta visión sugiere que la espiritualidad puede ser comprendida a través de observaciones y analogías con la naturaleza.

En definiciones contemporáneas, Youvan, D.C. (2024) describe la espiritualidad como un concepto multifacético que abarca una gama de experiencias, creencias y prácticas relacionadas con la conexión con algo más grande que uno mismo. Esto puede incluir una conexión con un poder superior, el universo, la naturaleza o el yo interior, y se caracteriza por una búsqueda de significado, propósito y trascendencia.

Para adentrarnos en la espiritualidad de acuerdo al uso es necesario citar de manera textual a Veitia Acosta, A. C. (2024). Donde expresa que "la espiritualidad ha cambiado sus modos de hacerse presente y de que lo que hoy se concibe como tal va más allá de lo tradicionalmente establecido como religioso y que cada vez se utiliza la palabra espiritualidad como un concepto mediático aplicado en diferentes escenarios". A continuación, se aborda la espiritualidad por el uso en su aplicación:

Espiritualidad Religiosa: Está vinculada a las tradiciones y creencias religiosas y suele implicar prácticas como la oración, la meditación y la adoración. Esta forma de espiritualidad incluye una creencia en lo divino y una vida después de la muerte, así como pautas morales y éticas de las enseñanzas religiosas.

Espiritualidad Secular: No necesariamente involucra creencias en lo divino o sobrenatural. Se centra en el crecimiento personal, la autoconciencia y la paz interior, y se expresa a través de prácticas como la atención plena, la conexión con la naturaleza o la apreciación de las artes y las ciencias.

Espiritualidad Mística: Trasciende las prácticas religiosas convencionales e involucra experiencias directas de unidad con lo divino o el cosmos, caracterizadas por una comprensión profunda y un sentido de lo eterno que desafía la comprensión ordinaria.

Desde el punto de vista de la espiritualidad y la ética, Özğan, H. y Göçen, A. (2018) definen la espiritualidad como "la capacidad de establecer una relación significativa entre el yo interior, los demás y lo divino (Dios) a través de la fe, la esperanza y el amor" (Issa y Pick, 2011, p.47). Guillory (2001) sugiere que la religión es una manifestación de la espiritualidad en la práctica. McGhee y Grant (2017, p. 160) identifican cuatro temas clave en la espiritualidad: (1) trascendencia, (2) interconexión, (3) significado y (4) desarrollo interior. Estos temas destacan cómo la espiritualidad puede influir en la toma de decisiones éticas, el bienestar personal y la sostenibilidad.

Saad, M. y Medeiros, R. (2020) abordan la espiritualidad desde una perspectiva neurocientífica, sugiriendo que se trata de una realidad subjetiva asociada a la actividad neuronal. En este contexto, la espiritualidad se interpreta como una esfera de existencia humana dirigida a valores trascendentales, pero reducida a la actividad cerebral en estudios neurocientíficos.

Por último, Dandona, A. (2013) discute la espiritualidad en el lugar de trabajo, destacando cómo puede influir en la satisfacción, el compromiso y el rendimiento de los empleados. Esta

perspectiva resalta la importancia de la espiritualidad en la dinámica organizacional y su impacto potencial en la productividad y el bienestar.

Truscott, S. (2024), desde un enfoque filosófico, señala que la espiritualidad ha sido tradicionalmente vista como aplicable a la vida interior, enfocándose en la purificación de motivaciones y la auto-reflexión. Según él, la espiritualidad es un proceso relacional entre el Espíritu divino y el espíritu humano que implica una experiencia de integración auto-trascendente.

La espiritualidad es un concepto complejo y multifacético que abarca una variedad de interpretaciones históricas, religiosas, seculares, místicas, éticas y neurocientíficas. Estas diversas perspectivas enriquecen nuestra comprensión del concepto y su impacto en diferentes aspectos de la vida humana.

Este contexto permite situar brevemente el interés en el estudio de la religión y espiritualidad en la sociología, mostrando cómo las dos principales posturas metodológicas han contribuido a esclarecer su unidad y diversidad. En las últimas décadas, la espiritualidad ha resurgido en áreas como la salud, la psicología, la psiquiatría y, por supuesto, la sociología.

Aplicando el sentido común, la espiritualidad se asocia mayoritariamente con la religión, el mundo inmaterial, el contacto con lo sagrado y la búsqueda de sentido en la vida. Como fenómeno subjetivo e inherente al ser humano, abarca tanto las religiones institucionalizadas como las creencias y ritos de cultos ancestrales y modernos. La experiencia espiritual puede ser individual o colectiva, reflejando una amplia gama de prácticas y creencias.

En la sociedad moderna secular, el humanismo del siglo XX se incorporó en la educación pública a través de corrientes pedagógicas de figuras como Carl Rogers, Abraham Maslow, John Dewey, Lev Vygotsky, N. Makárenko y María Montessori, así como en Latinoamérica con Pablo Freire. Estas corrientes promovieron valores como la paciencia, la tolerancia y la compasión. En psiquiatría, la espiritualidad se ha integrado en programas de consulta y tratamiento, siendo también un elemento clave en el programa de Alcohólicos Anónimos, a pesar de las críticas de algunos detractores que la consideran una pseudo-ciencia.

Sin embargo, los estudios sobre espiritualidad en el ámbito profesional siguen siendo limitados. En la comunidad académica, a menudo hay una falta de oportunidades para discutir la espiritualidad y la religión debido al respeto a la diversidad secular y religiosa en el aula. Aunque los contenidos deontológicos en la formación profesional tocan temas como la honestidad, la ética y el respeto, que coinciden con valores espirituales, el diálogo sobre espiritualidad suele ser escaso.

Por lo cual queda por explorar más a fondo las aplicaciones educativas de la espiritualidad y áreas afines, como las competencias y habilidades blandas, la ética y el desempeño profesional. La búsqueda del equilibrio personal y la conquista del autoconocimiento continúan siendo retos relevantes en la modernidad, y la espiritualidad juega un papel importante en este proceso

Por lo anterior, el objetivo del presente trabajo fue explorar y analizar la diversidad en la conceptualización de la espiritualidad entre estudiantes de nivel superior en la Región Altiplano de San Luis Potosí, México, para identificar las variaciones en sus percepciones y prácticas espirituales.

Con una justificación muy clara de aportar datos empíricos que amplíen la comprensión de la espiritualidad en un grupo de estudiantes y así, facilitar la creación de estrategias educativas y de apoyo que respondan a la diversidad de creencias y prácticas espirituales de este grupo poblacional. Esto ayudará a fomentar un diálogo y la inclusión para promover un mayor entendimiento y respeto por la diversidad espiritual entre estudiantes, educadores y comunidades locales, y contribuir a un ambiente académico más inclusivo y sensible a las diferentes perspectivas espirituales.

MATERIALES Y MÉTODOS

El estudio se diseñó bajo un enfoque cuantitativo de tipo exploratorio-descriptivo, transversal; con el objetivo de proporcionar una visión general sobre la diversidad en la conceptualización de la espiritualidad entre estudiantes de nivel superior en la región Altiplano de San Luis Potosí, México. Este tema ha sido inexplorado a lo largo de los 18 años de existencia del campus.

Para la realización del estudio, se empleó un muestreo no probabilístico por cuotas, por área disciplinar y semestre. La muestra consistió en 184 estudiantes de primer, tercer, quinto y noveno semestre que asistieron a la conferencia titulada "Espiritualidad: una competencia blanda en estudiantes de pregrado". A estos estudiantes se les administró una encuesta compuesta por cinco preguntas: edad, carrera y semestre que cursaban, sexo y religión, todas formuladas como preguntas cerradas. Además, se incluyó una pregunta abierta: "¿Qué es espiritualidad para ti?", las encuestas se levantaron durante el mes agosto del 2024.

Para el análisis, se transcribieron textualmente las respuestas de los alumnos, las cuales fueron analizadas y codificadas. Todo el análisis se realizó de manera manual utilizando los programas Word y Excel del paquete de Windows 11. Con el fin de garantizar la confidencialidad, no se solicitó el nombre de los participantes, respetando así su privacidad y cumpliendo con las pautas de confidencialidad y respeto establecidas, de acuerdo a lo establecido en la Ley General de Salud en Materia de Investigación (2014).

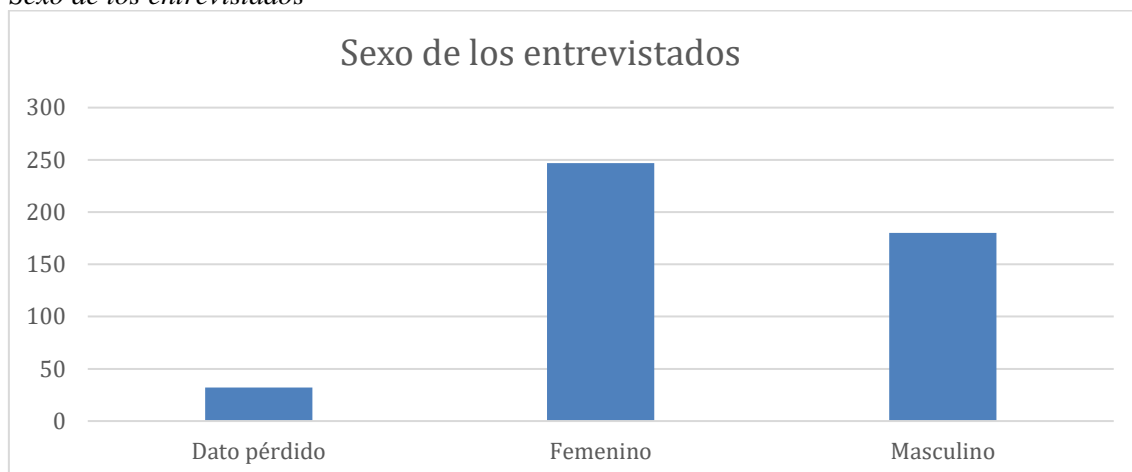
RESULTADOS Y DISCUSIÓN

Datos socioeconómicos

La muestra final fue de 184 asistentes a las conferencias; sólo 171 (93%) completaron los cuestionarios. El sexo predominante fue el femenino 54% y 39 % del género masculino como se muestra en la gráfica 1.

Gráfica 1

Sexo de los entrevistados

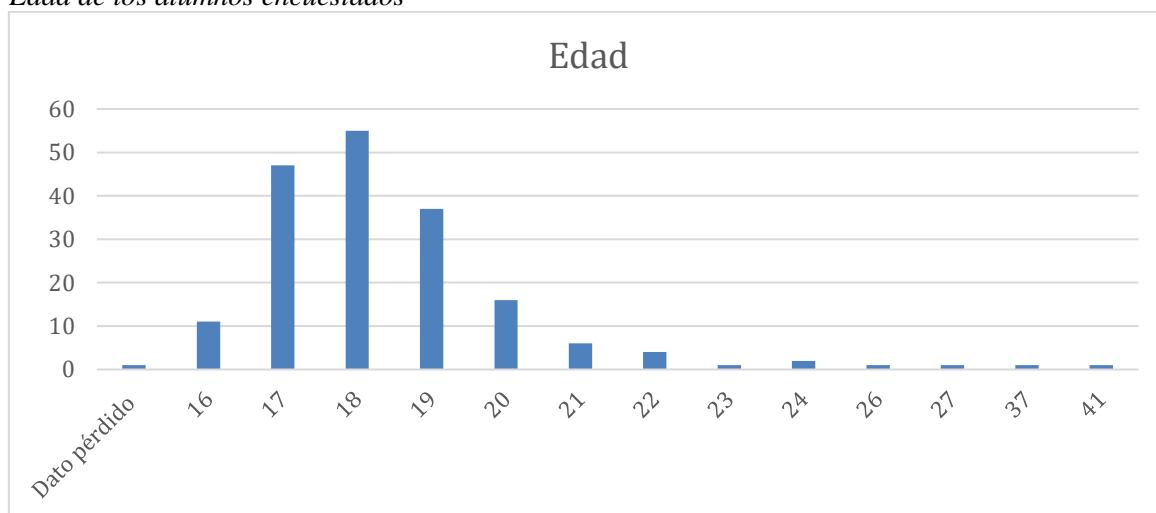


Fuente: Resultados de la encuesta aplicada n=184

Referente a la edad los datos indican una concentración predominante en las edades más jóvenes. La mayor proporción se encuentra en la franja etaria de 18 años, con un notable 28.5% del total de frecuencias. Esta edad es seguida de cerca por los 17 años, que representa el 24.4% del total. Juntas, estas dos categorías abarcan más de la mitad de la muestra, reflejando una posible inclinación hacia un grupo demográfico juvenil predominante. La edad de 19 años también muestra una significativa representación, con un 19.2% del total. Este hallazgo sugiere una tendencia hacia la concentración de individuos en el rango de edad que suele corresponder a una etapa de transición importante en la vida, como el final de la adolescencia y el inicio de la adultez joven. A medida que se avanza hacia edades más altas, la frecuencia de observaciones disminuye de manera notable. Las edades de 20 años y más presentan porcentajes considerablemente menores, destacando la categoría de 20 años con un 8.3%, y descendiendo aún más en las edades superiores. (Gráfica 2).

Gráfica 2

Edad de los alumnos encuestados

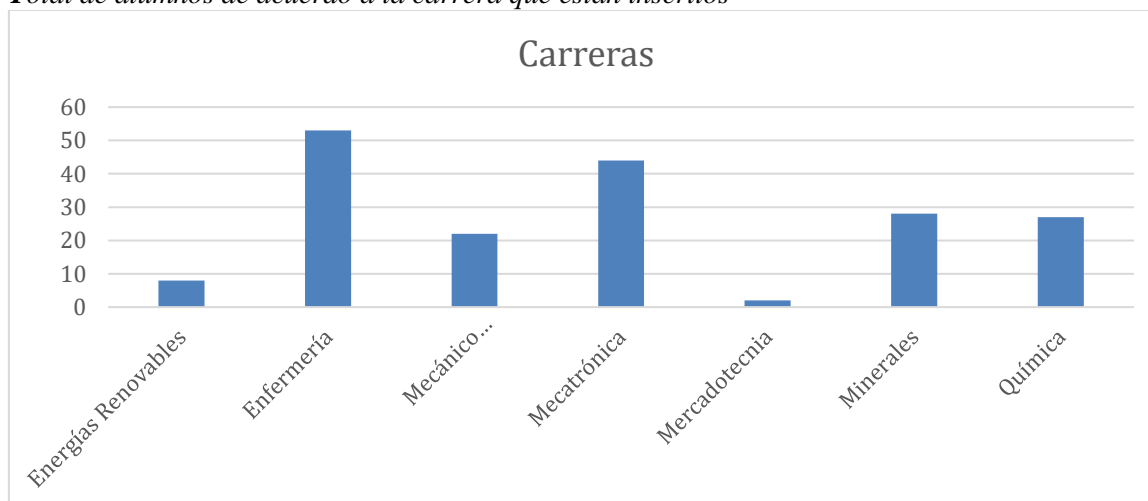


Fuente: Resultados de la encuesta aplicada n=184.

Sobre las carreras que participaron La muestra abarca siete especializaciones académicas distintas, con las siguientes frecuencias observadas: Energías Renovables (8), Enfermería (53), Mecánico Administrador (22), Mecatrónica (44), Mercadotecnia (2), Minerales (28) y Química (27). A continuación, se muestra en la gráfica 3.

Gráfica 3

Total de alumnos de acuerdo a la carrera que están inscritos

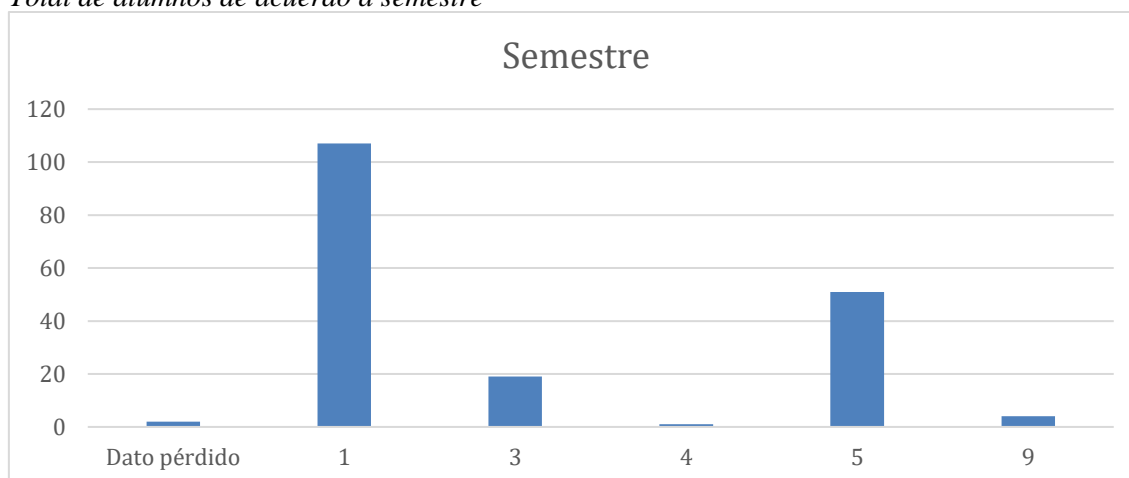


Fuente: Resultados de la encuesta aplicada n=184

De acuerdo con el semestre que participaron encontramos lo siguiente Predominio del Primer Semestre: La mayor parte de la muestra corresponde al primer semestre, con 107 observaciones, que representan el 57.8% del total. El quinto semestre muestra una representación significativa con 51 observaciones, equivalentes al 27.5%. Menor Representación en Semestres Posteriores: Los semestres posteriores, específicamente el semestre 9, tienen una representación mínima con solo 4 observaciones (2.2%). Semestres Menos Representados: Los semestres 3 y 4 tienen frecuencias notablemente bajas, con 19 (10.2%) y 1 (0.5%) como se muestra en la gráfica 4.

Gráfica 4

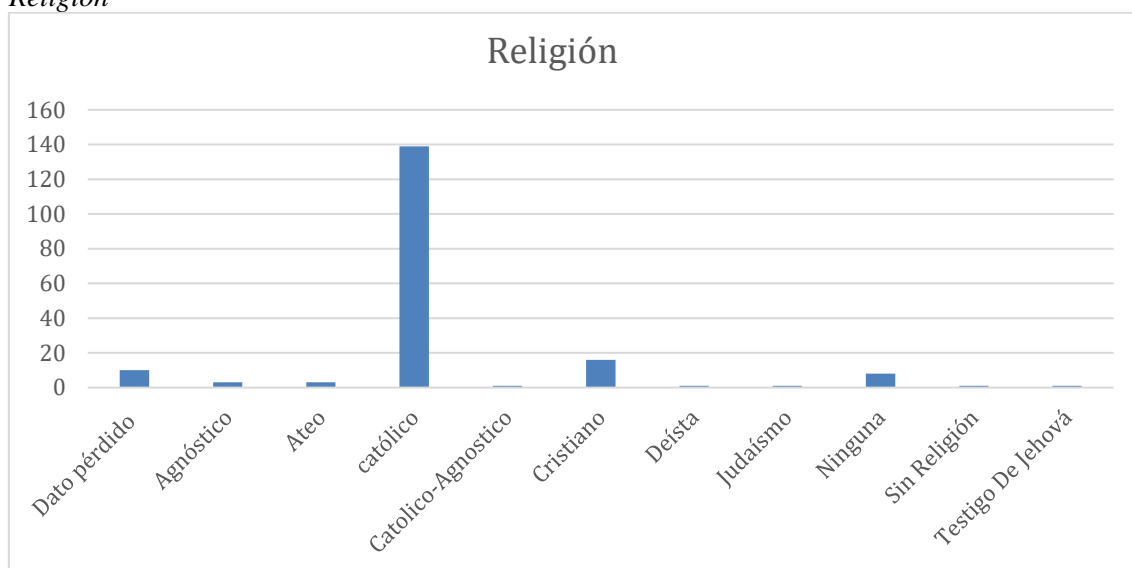
Total de alumnos de acuerdo a semestre



Fuente: Resultados de la encuesta aplicada n=184

Sobre la religión que los alumnos declaran que profesan predomina el catolicismo: La afiliación católica es la más representada en la muestra, con 139 individuos (84.6%), seguida del Cristianismo (16, 9.7%), agnosticismo y ateísmo (3, 1.9% cada uno), presentan una representación menor. Esto destaca una diversidad de creencias, aunque en menor escala comparado con el catolicismo. Las afiliaciones como deísmo, judaísmo, y testigos de Jehová tienen una representación muy baja, con solo 1 individuo cada una (0.6%). Esto indica que estas creencias están poco representadas en la muestra, lo que puede ser relevante para estudios que exploran la diversidad religiosa en contextos específicos. En la categoría donde los alumno se declaran como "Ninguna" representa 8 individuos (4.8%), y "Sin Religión" tiene 1 individuo (0.6%). Datos Perdidos o que los alumnos dejaron en blanco fueron 10 en total.

Gráfica 5
Religión



Fuente: Resultados de la encuesta aplicada n=184.

Para poder analizar la pregunta cualitativa se crear 8 dimensiones para poder interpretarlas de manera más clara a continuación se describen:

1. Definiciones Generales de Espiritualidad

- **Conexión Interna:** Espiritualidad como una conexión interna con uno mismo, el espíritu y la esencia personal.
- **Paz y Tranquilidad:** La espiritualidad se relaciona con un estado de paz interior y equilibrio, generando tranquilidad y armonía en la vida.
- **Sentimiento y Experiencia:** La espiritualidad como un sentimiento intangible que proporciona un sentido de propósito y bienestar.

2. Creencias y Religión

- **Fe en Dios o Ser Superior:** Tener una fe firme en un Dios todopoderoso o en entidades religiosas específicas (Santísima Trinidad, Virgen María).

- Religión y Creencias: La espiritualidad se vincula con la religión, creencias religiosas y prácticas asociadas.
 - Comunión con Dios: La espiritualidad se experimenta a través de la comunicación y conexión con Dios o entidades divinas.
- 3. Experiencia Personal y Prácticas:**
- Meditación y Concentración: La espiritualidad se puede cultivar mediante prácticas como la meditación para alcanzar paz y equilibrio.
 - Rituales y Creencias Personales: La espiritualidad incluye rituales y creencias personales que ayudan a encontrar significado y conexión con lo divino.
 - Conexión con la Naturaleza: Conectar con la naturaleza y el entorno como una forma de espiritualidad.
- 4. Aspectos Internos y Externos:**
- Energía y Vibraciones: La espiritualidad se asocia con la energía interna, vibraciones personales y cómo estas afectan nuestra vida.
 - Relación Cuerpo-Mente-Alma: La conexión entre cuerpo, mente y alma, y cómo estos aspectos interactúan en el bienestar espiritual.
- 5. Conceptos Filosóficos y Psicológicos:**
- Búsqueda de Sentido: La espiritualidad como una búsqueda de significado y propósito en la vida.
 - Conciencia y Autoentendimiento: Un nivel de conciencia sobre uno mismo y el entorno, y cómo esto influye en la percepción y experiencia espiritual.
- 6. Impacto Personal y Social:**
- Bienestar y Tranquilidad: Cómo la espiritualidad contribuye al bienestar personal y la tranquilidad.
 - Influencia Social: La espiritualidad y su impacto en las relaciones sociales y la forma en que una persona se relaciona con los demás.
- 7. Creencias y Experiencias Espirituales Variadas:**
- Diferentes Perspectivas: La espiritualidad es subjetiva y puede variar enormemente entre individuos, desde creencias religiosas específicas hasta enfoques más generales sobre la conexión con uno mismo y el universo.
 - Conexión con lo Inmaterial: Espiritualidad como una forma de experimentar y conectar con lo inmaterial y lo que no se puede ver.
- 8. Aspectos Místicos y Esotéricos:**
- Fenómenos Espirituales: Experiencias místicas o esotéricas, como la comunicación con espíritus, fenómenos paranormales o la percepción de energías.
 - Conexión con lo Desconocido: La espiritualidad a menudo incluye la exploración de lo desconocido y lo que está más allá del entendimiento común.

De tal forma que en el análisis podemos extraer de manera textual los siguientes discursos de Dimensiones de la Espiritualidad:

1. Conexión Interna y Auto-conocimiento

"Es una forma de conectar internamente con nosotros mismos." (19, Enfermería, Femenino, católica).

"Es un estado en el que el cuerpo y la mente están en un nivel alto de tranquilidad y relajación." (19, Mecatrónica, Femenino, católica).

2. Religión y Creencias

"Tener una fe firme en un Dios todopoderoso y una creencia muy fuerte nos ayuda a salir adelante." (22, Enfermería, Femenino, católica).

"Es la forma en la que cada quien cree; todas las creencias ayudan en los momentos difíciles." (18, Enfermería, Femenino, católica).

3. Relación con lo Divino y lo Transcendental

"Para mí, la espiritualidad es una conexión del ser humano hacia cosas de otro plano." (19, Enfermería, Masculino, católica).

"Es una forma de llevar a cabo un encuentro contigo mismo mediante diferentes procesos y acciones." (26, Enfermería, Masculino, cristiano).

4. Sentimiento de Paz y Tranquilidad

"Es la esencia que da sentido a las cosas y por la cual podemos sentir energías que nos hacen sentir bien." (19, Enfermería, Femenino, católica)

"Es un estado de paz y tranquilidad en el que podemos estar, en el cual nos conectamos con nuestra alma, espíritu, mente." (20, Enfermería, Femenino, católica)

5. Conexión con la Naturaleza y el Universo

"Es conectarte con la naturaleza y tu entorno." (18, Mecánico Administrador, Femenino, católica).

"Es la conexión de uno mismo con lo que nos rodea y las vibraciones que emanan en el universo." (0, Mecánico Administrador, Masculino, católica).

6. Creencias Personales y Filosóficas

"La espiritualidad es algo que sentimos cuando nos centramos en nosotros mismos y que no se puede ver." (20, Enfermería, Masculino, católica).

"Es una forma de mantener el equilibrio entre la mente y el cuerpo." (22, Mecatrónica, Masculino, Agnóstico).

7. Desarrollo Personal y Autoayuda

"Es una forma de desarrollo personal que nos ayuda a mejorar nuestras vidas." (20, Enfermería, Femenino, católica)

"Es una liberación de energía que nos ayuda a obtener tranquilidad y a encontrarnos con nosotros mismos." (20, Enfermería, Femenino, católica)

8. Creencias en lo Sobrenatural

"Es la fe que le tengo a mi religión." (17, Minerales, Femenino, católica).

"Es una forma de creer en algo o alguien a través del sentir propio o de la perspectiva que tenemos de la creencia." (18, Enfermería, Femenino, católica).

9. Clasificación por Religión, Edad y Sexo

Católica

Predomina en las respuestas. Se observa que la espiritualidad se relaciona estrechamente con la fe, paz interior, y conexión con Dios.

Ejemplo: "Es la esencia que da sentido a las cosas y por la cual podemos sentir energías que nos hacen sentir bien." (19, Enfermería, Femenino, católica)

Cristiana

Las respuestas suelen enfocarse en la conexión con Dios y la fe.

Ejemplo: "Es todo aquello que conecta mente, espíritu y alma." (18, Enfermería, Femenino, cristiano).

Agnóstico

Se menciona menos frecuencia y la espiritualidad se aborda desde una perspectiva más general y menos ligada a religiones específicas.

Ejemplo: "Es algo relacionado con el espíritu y es una parte inherente del sentir humano." (23, Mecatrónica, Masculino, Agnóstico).

Ninguna

Las respuestas reflejan una visión más filosófica o científica de la espiritualidad, sin un vínculo directo con religiones.

"Es una forma de limpiar mi energía; pienso que es un estado mental que nos permite sentirnos bien con nosotros mismos." (21, Mecatrónica, Masculino, Ninguna).

Edad y Sexo

Edad: Los jóvenes (17-24 años) tienden a relacionar la espiritualidad con el autoconocimiento, la paz interior, y las creencias personales.

Sexo: Tanto hombres como mujeres ven la espiritualidad como una fuente de paz y conexión, aunque las mujeres tienden a enfatizar más el aspecto de autoayuda y conexión interna.

A partir de las categorías identificadas en nuestro estudio, observamos tanto coincidencias como diferencias con investigaciones previas. Por ejemplo, el estudio de Puga Cobá (2022) categoriza la espiritualidad en cinco dimensiones clave: (1) conexión con uno mismo, (2) vínculo con la religión como institución o práctica, (3) bienestar consigo mismo y con los demás, (4) espiritualidad inherente a la persona, y (5) respeto y conexión con la naturaleza. Estas

dimensiones reflejan un entendimiento integral y humanista de la espiritualidad, en consonancia parcial con nuestras ocho categorías emergentes: Definiciones Generales de Espiritualidad, Creencias y Religión, Experiencia Personal y Prácticas, Aspectos Internos y Externos, Conceptos Filosóficos y Psicológicos, Impacto Personal y Social, Creencias y Experiencias Espirituales Variadas, y Aspectos Místicos y Esotéricos. La diferencia en el número y tipo de categorías en ambos estudios puede atribuirse al contexto disciplinario, dado que el trabajo de Puga Cobá se centra en estudiantes de Psicología, mientras que nuestro estudio incluye una mayor diversidad académica.

Se observó que la variedad de carreras entre los estudiantes (incluyendo Enfermería, Mecánica, Química, entre otras) influye en las respuestas sobre la espiritualidad. Esta diversidad académica y demográfica podría explicar por qué los estudiantes presentan una visión amplia de la espiritualidad, abarcando desde la paz interior y la conexión con la naturaleza hasta prácticas religiosas y experiencias personales específicas.

En el estudio de Cruz y Alshammari (2019), la espiritualidad se describe como una búsqueda de sentido y propósito en la vida, un deseo de comprensión de las grandes cuestiones existenciales. Nuestro estudio se distancia de estos hallazgos en cuanto a que abarca una mayor variedad de categorías. Esto podría relacionarse con la composición de nuestra muestra, que no se limita al área de la salud y refleja, en consecuencia, una gama más amplia de concepciones espirituales. La inclusión de estudiantes de diversas disciplinas contribuye a una comprensión de la espiritualidad menos homogénea, influenciada por perspectivas distintas a la búsqueda de sentido exclusiva en el ámbito de la salud.

Asimismo, las observaciones de Siza Montoya (2023) sobre cómo los jóvenes adaptan su búsqueda de significado según sus propias experiencias y creencias personales se ven reflejadas en nuestro análisis. En efecto, los estudiantes encuestados muestran una conceptualización de la espiritualidad adaptable y multifacética, caracterizada por una autonomía en su significado y su expresión espiritual, que no está necesariamente ligada a un credo específico. La amplitud de nuestras categorías evidencia esta adaptación individualizada, donde la espiritualidad emerge como un concepto flexible y subjetivo.

Finalmente, un análisis sobre la variable de religión en nuestro estudio muestra que, si bien un 84.6% de los estudiantes encuestados se identifican como católicos, este contexto religioso no parece ser determinante en su concepto de espiritualidad. Aunque intencionadamente incluimos la variable de religión, la espiritualidad en los estudiantes se concibe desde una perspectiva amplia y laica, como se observó también en el estudio de Gómez Veloz, Morales Arencibia y Veitía Acosta (2020), donde se concluye que la espiritualidad no está necesariamente vinculada a una experiencia religiosa específica.

Los resultados sugieren que la espiritualidad en los estudiantes se comprende de forma diversa y adaptativa, integrando múltiples influencias que van más allá de la práctica religiosa formal.

CONCLUSIONES

Este estudio revela que la espiritualidad entre los estudiantes de nivel superior de la región Altiplano de San Luis Potosí es un concepto diverso, profundamente personal y multifacético. A través de las respuestas, se manifiesta que, aunque muchos asocian la espiritualidad con su religión y prácticas tradicionales, otros la perciben como un estado de paz interior, una conexión con la naturaleza o incluso un proceso de autoconocimiento. Esta amplia gama de interpretaciones destaca la capacidad de los estudiantes para adaptar el concepto de espiritualidad a sus propias experiencias, contexto académico y creencias individuales.

El hallazgo de que la espiritualidad no se relaciona exclusivamente con la religión formal es significativo, ya que subraya una tendencia hacia una visión más inclusiva y flexible. La mayoría de los estudiantes, aunque en su mayoría de tradición católica, no restringen su espiritualidad a este contexto, sino que la conciben como una dimensión que trasciende los límites institucionales y encuentra raíces en sus propios valores, aspiraciones y conexiones emocionales.

En comparación con otros estudios, el enfoque diverso de los estudiantes de diferentes disciplinas enriquece nuestra comprensión de la espiritualidad, mostrando cómo cada carrera puede aportar una perspectiva única. Esta observación invita a repensar la importancia de abordar la espiritualidad de manera transversal en el ámbito educativo, integrando un enfoque que permita a los estudiantes explorar y expresar esta dimensión de manera libre y respetuosa.

Así, se concluye que la espiritualidad en los jóvenes universitarios es un reflejo de una generación que busca significado y bienestar a través de caminos propios, respetando tanto sus raíces como la libertad de redefinir su relación con lo trascendental. Esta apertura no solo contribuye a su desarrollo personal, sino que también favorece un ambiente académico más inclusivo y sensible a las múltiples formas de entender y vivir la espiritualidad.

REFERENCIAS

- Bartunek, J. (2017) *Spiritual but not religious: The search for meaning in a material world*. Available at:
<https://www.amazon.com/Spiritual-but-Not-Religious-Material/dp/1505113555>
(Accessed: 29 August 2024).
- Browne, A.J. (2000) The potential contributions of critical social theory to nursing science. *The Canadian Journal of Nursing Research = Revue Canadienne de Recherche en Sciences Infirmières*. Available at: <https://pubmed.ncbi.nlm.nih.gov/11151569/> (Accessed: 12 July 2024).
- Cruz, J. P., & Alshammari, F. (2019). Spirituality and spiritual care among primary healthcare professionals: A cross-sectional study. *Revista Bioética*, 27(2), 319-328.
<https://doi.org/10.1590/1983-80422019272319>
- Dandona, A. (2013) *Spirituality at workplace*. Available at:
https://www.researchgate.net/publication/317066061_Spirituality_at_Workplace
(Accessed: 29 August 2024).
- Gómez Veloz, G., Morales Arencibia, J., & Veitía Acosta, A. C. (2020). Percepción social de la espiritualidad en estudiantes de carreras pedagógicas. *Mendive. Revista de Educación*, 18(3), 559-572. http://scielo.sld.cu/scielo.php?script=sci_arttext&pid=S1815-76962020000300559
- Hartmut Rosa: YCFC (2023) Yale Center for Faith and Culture | at Yale Divinity School. Available at: <https://faith.yale.edu/people/hartmut-rosa> (Accessed: 11 July 2024).
- Merriam-Webster. (s.f.). Espiritualidad. En Merriam-Webster.com diccionario. Recuperado el 29 de agosto de 2024, de <https://www.merriam-webster.com/dictionary/spirituality>
- Orsini, A. (2024) *Sociological theory: From Comte to postcolonialism*. 1st edn. Cham: Palgrave Macmillan.
- ÖZĞAN, H. and GÖÇEN, A. (2018) *Spirituality and ethics: A literature review*. Available at:
https://www.researchgate.net/publication/330208249_Spirituality_and_Ethics_A_Literature_Review (Accessed: 29 August 2024).
- Puga Cobá, W. G. (2022). Propuesta de intervención educativa con enfoque humanista para fortalecer la espiritualidad en estudiantes de séptimo semestre de la carrera de Psicología en la Universidad Autónoma de Nayarit [Tesis de maestría, Universidad Autónoma de Nayarit]. Biblioteca Ciencia Latina. <https://biblioteca.ciencialatina.org/propuesta-de-intervencion-educativa-con-enfoque-humanista-para-fortalecerla-espiritualidad-en-estudiantes-de-septimo-semestre-de-la-carrera-de-psicologia-en-launiversidad-autonoma-de-nayarit/>

- Saad, M. and Medeiros, R. (2020) Spirituality and healthcare-common grounds for the secular and religious worlds and its clinical implications. MDPI. Available at: <https://www.mdpi.com/2077-1444/12/1/22> (Accessed: 25 July 2024).
- Siza Montoya, C. H. (2023). Espiritualidad y religiosidad en estudiantes universitarios: Manifestaciones y fuentes. Una revisión scoping, siguiendo las directrices de PRISMA. Scientia, 22(1), 1-15. Universidad Católica de Santa María, Arequipa - Perú.
- Truscott, S. (2024) What Are They Saying About Spirituality Today? ResearchGate. Available at: https://www.researchgate.net/publication/381201401_What_Are_They_Saying_About_Spirituality_Today
- Veitia Acosta, A. C. (2024). La espiritualidad en estudiantes universitarios cubanos.
- Youvan, D.C. (2024) Fabricating Spirituality: Exploring the Emergence of Spiritual Phenomena in Dynamic Artificial Systems. ResearchGate. Available at: <https://www.researchgate.net/> (Accessed: 29 August 2024)